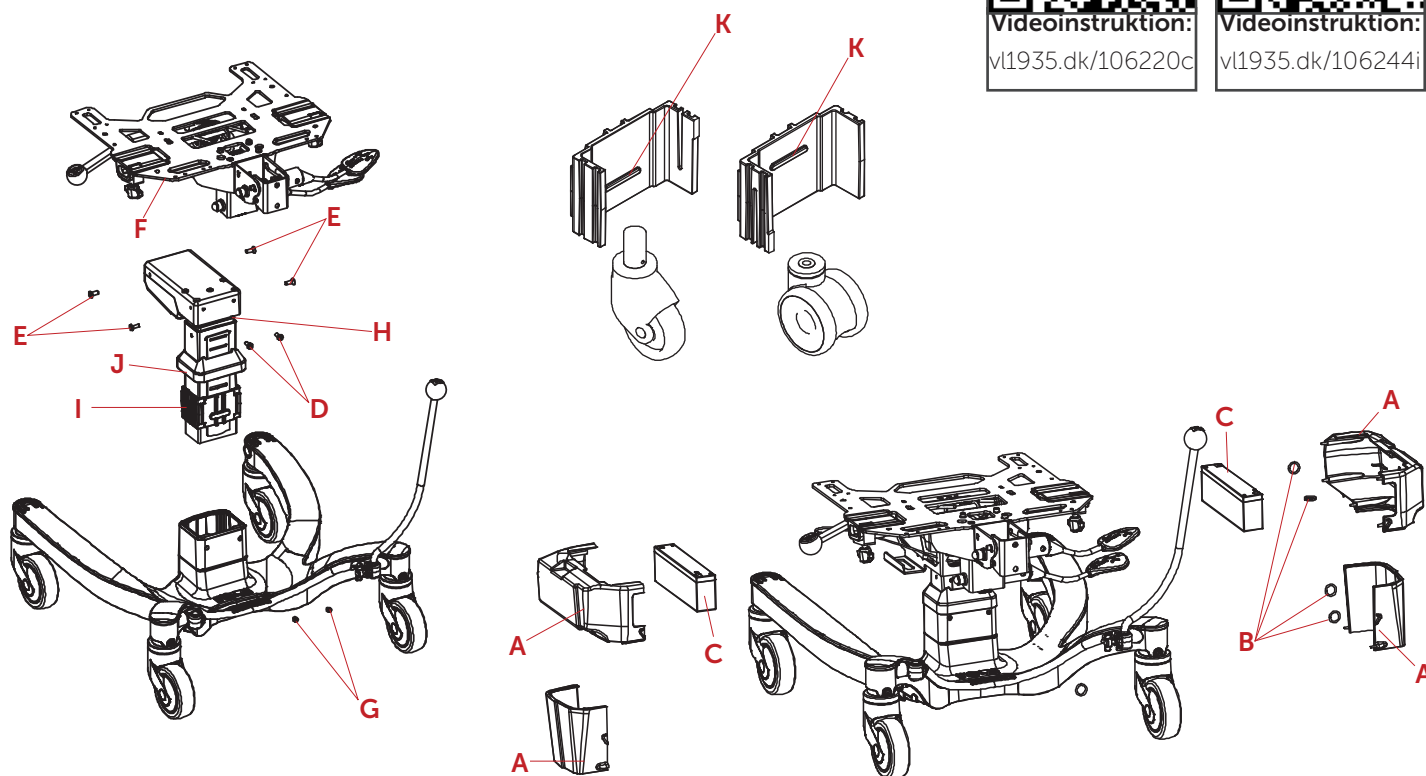




# Aktuator / Actuator / Motor Seteløft - VELA Tango 600ES & 700E

## Montagevejledning - Udskiftning af aktuator/Intervalregulering på VELA Tango 600ES & 700E



### DANSK

#### Advarsel: Før ibrugtagning, SKAL aktuatoren nulstilles! Se punkt 11

Intervalregulering foretages ved at kører aktuatoren helt op og følge punkterne 5-10.

1. Fjern afdækninger (A) ved at fjerne o-ringe (B) og trække til siden. Dette kan evt. gøres med en lille skruetrækker.
2. Afmonter ledninger fra batteriers poler og fjern batterierne (C). Vær opmærksom på at batteripolerne ikke kortsluttes mod stolens metaldele.
3. Skru de to cylenderhovedskruer (D) ud fra bagsiden med en 4 mm unbrakonøgle.
4. Skru de fire undersænkede skruer (E) ud med samme nøgle.
5. Overparten af stolen (F) kan nu løftes af.
6. Løsn de to M8 pinolskrue (G) med en 4 mm unbrakonøgle. Aktuatoren (H) kan nu løftes op af understellet og fjernes.

7. Plastikbøsningen (I) fjernes. Noter hvilket spor, bøsningen (I) sidder i, for at montere ny aktuator (H) i samme højde.
8. Afdækning (J) fjernes og flyttes over på den nye aktuator (H).
9. Sæt plastikbøsningen (I) på aktuatoren (H) igen. Husk at vende den korrekt alt efter hjultypen på stolen.
10. Monter resten ved at udføre ovenstående i modsat rækkefølge. De to M8 pinolskrue (G) bag på søjlen skal spændes med 7 Nm. **Vigtigt:** +/- poler skal vendes korrekt. Hvis det monteres omvendt ødelægges motorstyringen.

#### Advarsel: Før ibrugtagning, SKAL aktuatoren nulstilles!

11. Før ibrugtagning skal aktuatoren nulstilles for at sikre korrekt drift: Tryk og hold inde på op- og nedkontakten (på samme tid) i minimum 20 sekunder til liften er i laveste position.

**Bemærk:** (K) Spor nederst ved enkelthjul, (K) Spor øverst ved dobbelthjul.



# Aktuator / Actuator / Motor Seteløft

## - VELA Tango 600ES & 700E

### VELA Tango 600ES & 700E

#### NORSK

**Advarsel: Før stolen tas i bruk, MÅ aktuatoren nullstilles! Se punkt 11**

Intervallregulering foretas ved å kjøre motor helt opp og følge punktene 5-10.

1. Fjern avdekninger (A) ved å fjerne o-ringer (B) og trekke dekslene til siden.
2. Avmonter ledninger fra batterienes poler og fjern batteriene (C). Vær oppmerksom på at batteripolene ikke kortsluttes mot stolens metalleder.
3. Skru de to sylindrehodet-skruer (D) ut fra baksiden med 4mm umbrakonøkkel.
4. Skru de fire undersenkede skruer (E) ut med samme nøkkel.
5. Overparten av stolen (F) kan nå løftes av u-stellet.
6. Løsn de to M8 settskruer (G) med 4mm umbrakonøkkel.

Motor (H) kan nå løftes opp av understellet og fjernes.

7. Plastikkforing (I) fjernes. Noter hvilket spor foringene (I) sitter i for å montere ny motor (H) i samme høyde.
8. Avdekning (J) fjernes og flyttes over på ny motor (H).
9. Sett plastikkforing (I) på motor (H) igjen. Husk å vende de korrekt alt etter hjultypen på stolen.
10. Monter resten ved å utføre ovenstående i motsatt rekkefølge. De to M8 settskruer (G) bak på løftesøylen skal spennes med 7 Nm. **Viktig:** +/- poler skal settes riktig vei. Hvis de monteres motsatt vei vil motorstyringen ødelegges.

**Advarsel: Før stolen tas i bruk, MÅ aktuatoren nullstilles!**

11. Før bruk må aktuatoren nullstilles for å sikre korrekt drift: Trykk og hold inne opp- og nedknappen (samtidig) i minimum 20 sekunder til heisen er i laveste posisjon.

**Merk: (K) Spor nederst ved enkelthjul, (K) Spor øverst ved dobbelthjul.**

#### SVENSKA

**Varning: Innan stolen tas i bruk MÅSTE ställdonet nollställas! Se punkt 11**

Intervallkontroll utförs genom att ställdonet körs helt upp och följer punkterna 5-10.

1. Ta bort skydden (A) genom att ta bort o-ringarna (B) och dra åt sidan. Detta kan vara möjligt att göra med en liten skruvmejsel.
2. Koppla loss kablarna från batteripolarna och ta bort batterierna (C). Var försiktig så att du inte kortsluter batteripolerna mot stolens metalleder.
3. Skruva loss de två cylinderhuvudskruvar (D) bakifrån med en 4 mm insexnyckel.
4. Skruva loss de fyra försänkta skruvarna (E) med samma skiftnyckel.
5. Den övre delen av stolen (F) kan nu lyftas av.
6. Lossa de två M8-stiftsskruvarna (G) med en 4 mm insexnyckel. Ställdonet (H) kan nu lyftas från chassit och tas

bort.

7. Ta bort plastbussningen (I). Observera vilket spår som busken (I) är i för att montera en ny ställdon (H) i samma höjd.
8. Locket (J) tas bort och flyttas till det nya ställdonet (H).
9. Sätt tillbaka plastbussningen (I) på ställdonet (H). Kom ihåg att vrida den korrekt beroende på rullstolens typ.
10. Montera resten genom att göra ovanstående i omvänd ordning. De två M8-stiftsskruvarna (G) på baksidan av kolonnen måste dras åt med 7 Nm. **Viktigt:** +/- polerna måste vara korrekt orienterade. Motorstyrningen påverkas om den är inverterad.

**Varning: Innan stolen tas i bruk MÅSTE ställdonet nollställas!**

11. Innan användning måste aktuatoren återställas för att säkerställa korrekt drift: Tryck och håll inne upp- och nedknappen (samtidigt) i minst 20 sekunder tills liften är i lägsta position.

**Obs: (K) Spårbottnen vid enstaka hjul, (K) Spetsplatta på dubbelhjul.**

#### ENGLISH

**Warning: Before use, the actuator MUST be reset! See item 11**

Interval adjustment is done by extending the actuator all the way and follow the points 5-10.

1. Remove the covers (A) by removing o-rings (B) and pull them out to the side. If necessary use a small screwdriver.
2. Disconnect cables from battery terminals and remove batteries (C). Be careful not to short-circuit the battery terminals against the metal parts of the chair.
3. Unscrew the two cylinder head screws (D) from the back using a 4 mm hex key.
4. Unscrew the four countersunk screws (E) with the hex key.
5. The upper part of the chair (F) can now be lifted off.
6. Loosen the two M8 pin screws (G) with a 4 mm hex key. The actuator (H) can now be lifted off the chassis and removed.

7. Remove the plastic bushing (I). Note which track the bush (I) is in, to mount new actuator (H) at the same height.

8. Cover (J) is removed and moved onto the new actuator (H).
9. Replace the plastic bushing (I) on the actuator (H). Remember to turn it correctly depending on the wheel type of the chair.
10. Assemble the rest by doing the above in reverse order. The two M8 pin screws (D) at the back of the column must be tightened with 7 Nm. **Important:** +/- poles must be correctly oriented. The motor control is damaged if it is installed inverted.

**Warning: Before use, the actuator MUST be reset!**

11. Before use, the actuator must be reset to ensure proper operation: Press and hold the up and down buttons (at the same time) for at least 20 seconds until the lift is in the lowest position.

**Note: (K) Lower track on single wheels (K), upper track on double wheels.**