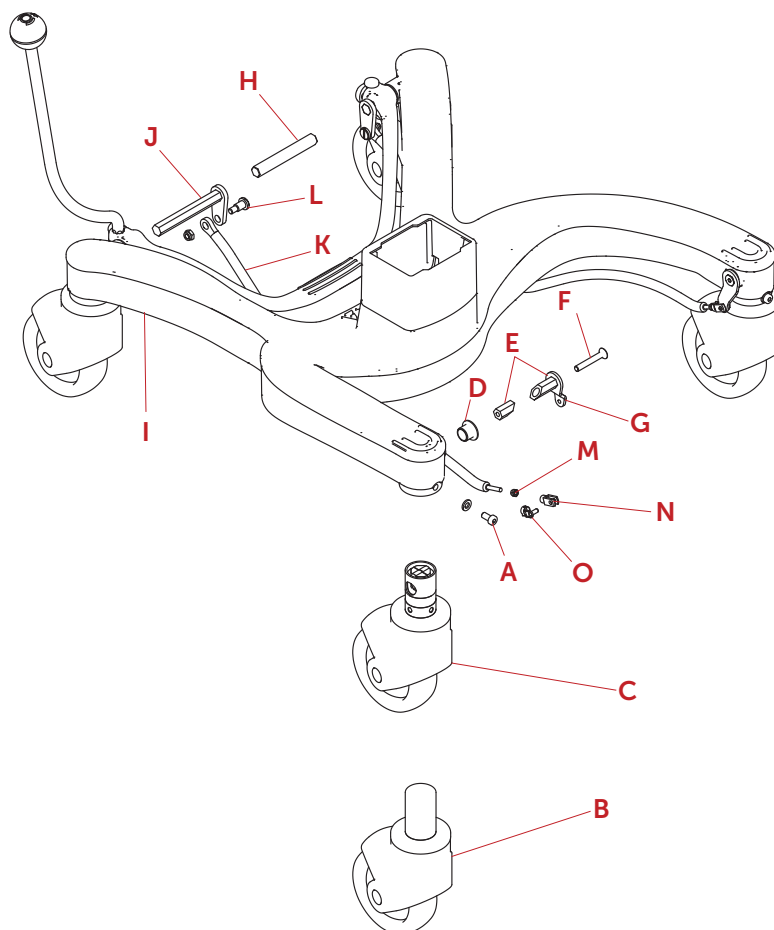




Firehjulsbremse / Four wheel brake / Bremsekit med brems for 4-hjul - VELA Tango 600/700-serien

Montagevejledning for firehjulsbremse på VELA Tango 600/700-serien



DANSK

1. Skru skruen (A) ud af forhjul og afmonter forhjul (B).
2. Erstat forhjul med hjul med bremse (C). Brug samme skrue og skive. Det røde klistermærke på siden af hjulet skal vende mod højre.
3. Fjern plastikproppen på indersiden af forhjulet og erstat med bøsningen med krave (D).
4. Saml de to sekskantstykker (E) løst ved at skru den undersænkede skrue (F) i.
5. Skub samlingen helt ind i hullet, hvor bøsningen sidder. Øjet (G) skal pejle nedad.
6. Spænd den undersænkede skrue (F).
7. Afmonter den eksisterende sekskantaksel (H) ved at løse skruen under (I). Skruen kan evt. bruges som aftrækker til at hive den ud.
8. Monter aksel med krank (J) ved at skubbe den helt i bund. Øjet skal vende nedad.
9. Spænd skruen på undersiden igen (I).
10. Monter den lange aksel (K) under stellet med en pasbolt (L) og møtrik i øjet på kranken (J). Akslen skal sidde på ydersiden af kranken. **Bemærk:** De to lange aksler er en højre og en venstre. De skal følge stallets form.
11. Skru møtrikken (M) ca. halvvejs på gevindet på akslen.
12. Skru gaffelhovedet (N) på gevindet.
13. Monter låsesplitten (O), så gaffelhovedet sidder fast på øjet (H) i forhjulet.
14. Gentag 1-13 på modsatte side.
15. Kontroller at alle fire hjul bremser ved aktivering af bremsen. For justering skrues gaffelhovedet (N) længere ud eller ind på gevindet.
16. Spænd møtrik (M) mod gaffelhovedet.



Firehjulsbremse / Four wheel brake / Bremsekit med brems for 4-hjul - VELA Tango 600/700-serien

VELA Tango 700-serien

NORSK

1. Skru ut skruen (A) av forhjul og avmonter forhjul (B).
2. Erstatt forhjul med hjul med brems (C). Bruk samme skruer og skive. Det røde klistermerke på siden av hjulet skal vende mot høyre.
3. Fjern plastikkproppen på innersiden av forhjulet og erstatt med foringen med krave (D).
4. Saml de to sekskantstykker (E) løst ved at skruer den undersenkede skruen (F) i.
5. Skyv de helt inn i hullet, hvor foringen sitter. Øyet (G) skal peke ned.
6. Spenn den undersenkede skruen (F).
7. Avmonter den eksisterende sekskantaksel (H) ved at løsne skruen under (I). Skruen kan evt. brukes som avtrekker for å trekke akselen ut.
8. Monter aksel med krank (J) ved å skyve den helt i bunn. Øyet skal vende ned.
9. Spenn skruen på undersiden igjen (I).
10. Monter den lange aksel (K) under u-stellet med en bolt (L) og mutter. Akselen skal sitte på yttersiden av kranken. Bemerk: De to lange aksler er en høyre og en venstre. De skal følge u-stellets form.
11. Skru mutter (M) ca. halvveis på gjengene på akselen.
12. Skru gaffelhodet (N) på gjengene.
13. Monter låsesplitten (O), så gaffelhodet sitter fast på øyet (H) i forhjulet.
14. Gjenta 1-13 på motsatte side.
15. Kontroller at alle fire hjul bremses ved aktivering av bremsen. For justering, skrues gaffelhodet (N) lengere ut eller inn på gjengene.
16. Spenn mutter (M) mot gaffelhodet.

SVENSKA

1. Lossa skruven (A) från framhjulet och ta bort framhjulet (B).
2. Byt framhjulet till hjul med broms (C). Använd samma skruv och bricka. Det röda klistermärket på sidan av hjulet ska vara vänd åt höger.
3. Ta bort plastpluggen på framhjulets insida och byt ut den med täcklocket (D).
4. Lossa de två sexkantiga bitarna (E) löst genom att skruva in den försänkta skruven (F).
5. Tryck monteringen helt in i hålet där bussningen sitter. "Ögat" (G) bör peka nedåt.
6. Dra åt den försänkta skruven (F).
7. Ta bort den befintliga sexkantiga axeln (H) genom att lossa skruven under (I). Skruven kan användas. används som en "trigger" för att dra ut den.
8. Montera axeln med vev (J) genom att trycka den till botten. Ögat måste stå nedåt.
9. Dra åt skruven på undersidan (I).
10. Montera den långa axeln (K) under ramen med en passbult (L) och muttern i den bakre änden. Axeln ska sitta på utsidan av vev. Obs: De två långa axlarna är en höger och en vänster. De måste följa ramens form.
11. Dra åt muttern (M) ca. halvvägs på vajern på axeln.
12. Skruva gaffelhuvudet (N) på vajern.
13. Montera låsstiftet (O) så att gaffelhuvudet sitter fast på "ögat" (H) i framhjulet.
14. Upprepa 1-13 på motsatt sida.
15. När du applicerar bromsen, se till att alla fyra hjulen är bromsade. För justering, skruva gaffelhuvudet (N) längre ut eller skruva in det i gängan.
16. Dra åt muttern (M) mot gaffelhuvudet.

ENGLISH

1. Unscrew the screw (A) from the front wheel and remove the front wheel (B).
2. Replace the front wheel with a wheel with a brake (C). Use the same screw and washers. The red sticker on the side of the wheel should be facing to the right.
3. Remove the plastic plug on the inside of the front wheel and replace with the bushing with a collar (D).
4. Assemble the two hexagonal pieces (E) loosely, by screwing in the countersunk screw (F).
5. Push the assembly fully into the hole where the bushing is. Remember that the eye (G) must face downwards.
6. Tighten the countersunk screw (F).
7. Remove the existing hexagon shaft (H) by loosening the screw under (I). The screw may be used as a trigger to pull it out.
8. Mount the axle with crank (J) by pushing it all the way to the bottom. Remember that the eye must face down.
9. Retighten the screw on the underside (I).
10. Mount the long axle (K) under the frame with a shoulder screw (L) and a nut in the crank (J). The axle should be on the outside of the crank. **Note:** The two long shafts are one right and one left. They must follow the shape of the frame.
11. Tighten the nut (M) about halfway on the thread on the axle.
12. Screw the fork head (N) onto the thread.
13. Fit the locking pin (O) so that the fork head is fixed to the eye (H) in the front wheel (B).
14. Repeat 1-13 on the opposite side.
15. When applying the brake, make sure that all four wheels are braking. For adjustment, screw the fork head (N) further out into the thread.
16. Tighten the nut (M) towards the fork head.